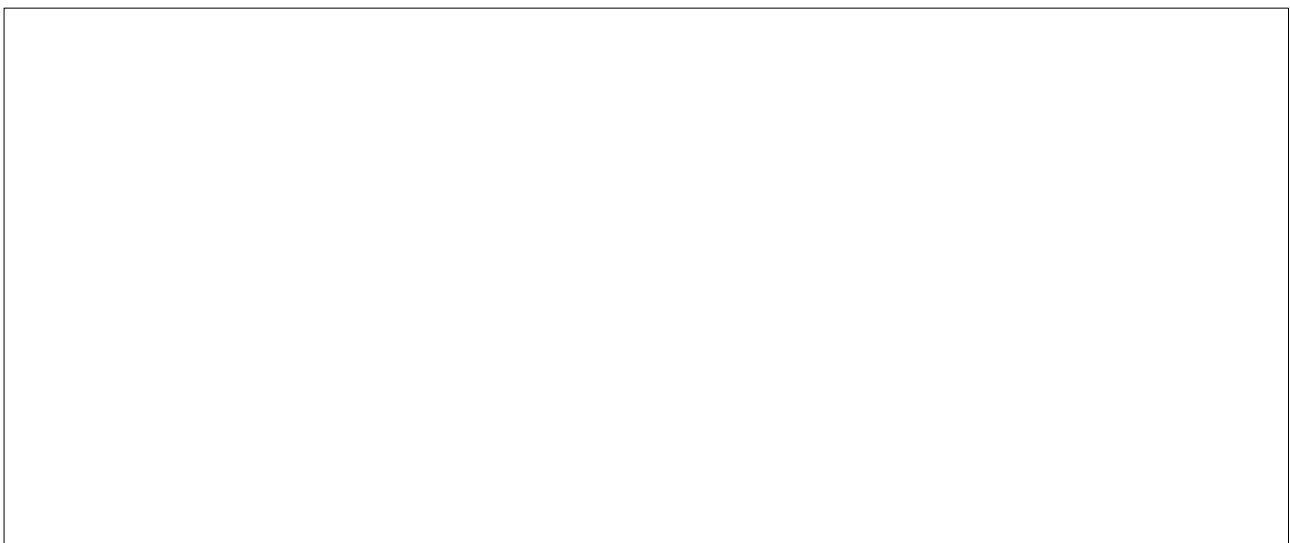


Comune di Villafrati

Provincia di Palermo

"Lavori di rifacimento e ristrutturazione del campo sportivo comunale - campo di calcio"

PROGETTO ESECUTIVO



Il progettista:

Ing. Pietro Faraone
Ordine Ingg. di Palermo
Iscritto al n. 3699

Responsabile Unico del Procedimento:

Arch. Maria Tantillo

VALIDAZIONE PROGETTO ESECUTIVO
ai sensi dell'art. 55 del D.P.R. 207/2010 e s.m.i.

e
PARERE TECNICO ai sensi dell'art. 5, comma 3,
della L.R. n. 12/2011.

Villafrati

Tipo di elaborato: STRUTTURE

Oggetto: **Relazione generale di calcolo**

N. Tav.: ST.01

Scala:

Data:

Fase: VERIFICA

Responsabile del Procedimento:

Conforme Non conforme Conformità condizionata a:

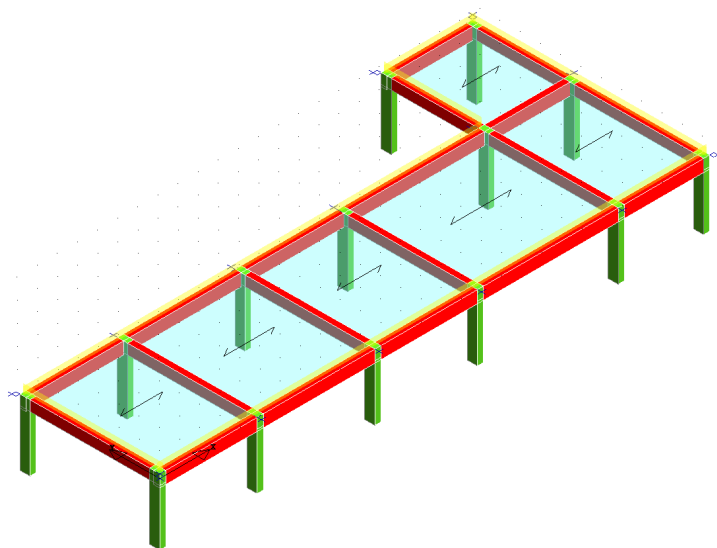
RELAZIONE GENERALE – DICHIARAZIONE CONGIUNTA COMMITTENTE - PROGETTISTA

PROGETTO: Campo Sportivo Comunale

Il sottoscritto Dott. ing. Pietro Faraone nella qualità di progettista delle strutture ed il Comune di Villafrati nella qualità di committente, al fine di adempiere agli obblighi previsti dal D.M. 14.01.2008 e s.m. ed i., dichiarano sotto la propria responsabilità quanto riportato nella presente relazione generale.

- DESCRIZIONE GENERALE OPERA

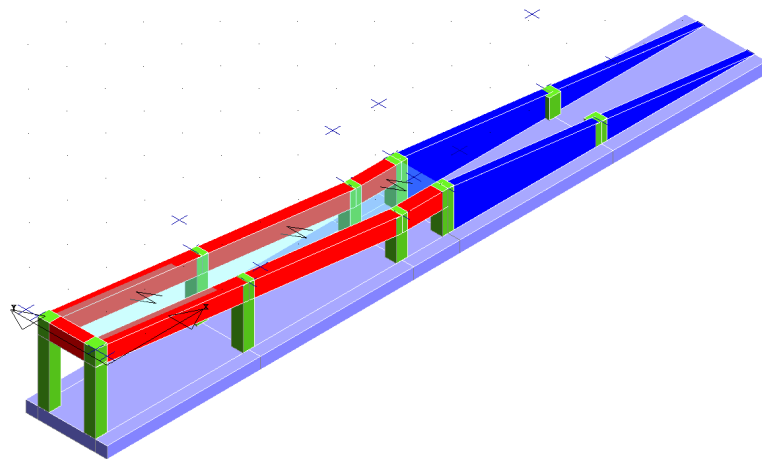
Le opere strutturali consistono nella progettazione di una struttura in c.a. destinata a spogliatoio avente fondazione



Vista 3d spogliatoi

a piastra dello spessore di 30 cm. e strutture in elevazione a telaio.

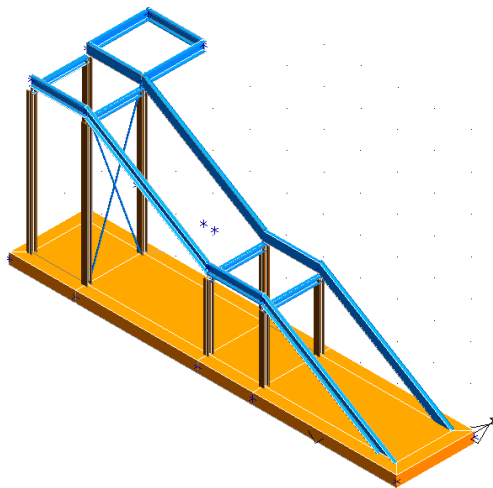
Per raggiungere l'area spogliatoi si è progettata una rampa con struttura in c.a. costituita in elevazione da setti e telai in c.a.,



Vista 3d rampa

avente fondazione a piastra dello spessore di 30 cm.. Il dislivello tra la zona parcheggi e gli spogliatoi pari a 2,00 mt. ha portato alla progettazione di un muro in c.a dell'altezza di 2,10 mt., per maggiori dettagli si rimanda agli elaborati grafici

Il progetto delle strutture inoltre ha riguardato anche il calcolo delle strutture di una scala in acciaio che porta dalla zona biglietteria alle zona spettatori,



Vista 3d scala in acciaio

la scala poggia su una piastra in c.a dello spessore di 30 cm., la rampa è sostenuta da profilati UPN 240 poggianti su delle colonne HEA 140 ancorate alla piastra di fondazione mediante tirafonfi in acciaio.

Per le indicazioni di calcolo si rimanda alle specifiche relazioni di calcolo associate ai relativi tabulati.

- DESCRIZIONE DELLE CARATTERISTICHE GEOLOGICHE DEL SITO

L'opera oggetto di progettazione strutturale ricade nel territorio comunale di Villafrati. Per la caratterizzazione geotecnica si è fatto riferimento alla relazione geologica redatta dal dott. Geol. Giovanni Mauro.

L'esatta individuazione del sito è riportata nei grafici di progetto.

Parametri principali di calcolo

peso specifico $\gamma = 1950 \text{ kg/mc}$

angolo di attrito $\phi = 26^\circ$

Coesione $0,25 \text{ kg/cmq}$

STATI LIMITE ADOTTATI IN RELAZIONE ALLA PRESTAZIONE ATTESA – CLASSE DELLA COSTRUZIONE - VITA ESERCIZIO - MODELLI DI CALCOLO – TOLLERANZE – DURABILITÀ - PROCEDURE QUALITA' E MANUTENZIONE

- NORMATIVA DI RIFERIMENTO

Il calcolo delle opere si è svolta nel rispetto della seguente normativa vigente:

- D.M 14.01.2008 - Nuove Norme tecniche per le costruzioni;
- Circ. Ministero Infrastrutture e Trasporti 2 febbraio 2009, n. 617 Istruzioni per l'applicazione delle "Nuove norme tecniche per le costruzioni" di cui al D.M. 14 gennaio 2008;

Le norme NTC 2008, precisano che la sicurezza e le prestazioni di una struttura o di una parte di essa devono essere valutate in relazione all'insieme degli stati limite che verosimilmente si possono verificare durante la vita normale.

Prescrivono inoltre che debba essere assicurata una robustezza nei confronti di azioni eccezionali.

Le prestazioni della struttura e la vita nominale sono riportati nei successivi tabulati di calcolo della struttura

La sicurezza e le prestazioni saranno garantite verificando gli opportuni stati limite definiti di concerto con il Committente in funzione dell'utilizzo della struttura, della sua vita nominale e di quanto stabilito dalle norme di cui al D.M. 14.01.2008 e s.m. ed i.

In particolare si è verificata :

- la sicurezza nei riguardi degli stati limite ultimi (**SLU**) che possono provocare eccessive deformazioni permanenti, crolli parziali o globali, dissesti, che possono compromettere l'incolumità delle persone e/o la perdita di beni, provocare danni ambientali e sociali, mettere fuori servizio l'opera. Per le verifiche sono stati utilizzati i coefficienti parziali relativi alle azioni ed alle resistenze dei materiali in accordo a quanto previsto dal D.M. 14.01.2008 per i vari tipi di materiale. I valori utilizzati sono riportati nel fascicolo delle elaborazioni numeriche allegate.
- la sicurezza nei riguardi degli stati limite di esercizio (**SLE**) che possono limitare nell'uso e nella durata l'utilizzo della struttura per le azioni di esercizio. In particolare di concerto con il committente e coerentemente alle norme tecniche si sono definiti i limiti riportati nell'allegato fascicolo delle calcolazioni.
- la sicurezza nei riguardi dello stato limite del danno (**SLD**) causato da azioni sismiche con opportuni periodi di ritorno definiti di concerto al committente ed alle norme vigenti per le costruzioni in zona sismica
- robustezza nei confronti di opportune azioni accidentali in modo da evitare danni sproporzionati in caso di incendi, urti, esplosioni, errori umani.
- Per quando riguarda le fasi costruttive intermedie la struttura non risulta cimentata in maniera più gravosa della fase finale.

COMBINAZIONI DELLE AZIONI SULLA COSTRUZIONE

Le azioni definite come al § 2.5.1 delle NTC 2008 sono state combinate in accordo a quanto definito al § 2.5.3. applicando i coefficienti di combinazione come di seguito definiti:

Tabella 2.5.I – Valori dei coefficienti di combinazione

Categoria/Azione variabile	Ψ_{0j}	Ψ_{1j}	Ψ_{2j}
Categoria A Ambienti ad uso residenziale	0,7	0,5	0,3
Categoria B Uffici	0,7	0,5	0,3
Categoria C Ambienti suscettibili di affollamento	0,7	0,7	0,6
Categoria D Ambienti ad uso commerciale	0,7	0,7	0,6
Categoria E Biblioteche, archivi, magazzini e ambienti ad uso industriale	1,0	0,9	0,8
Categoria F Rimesse e parcheggi (per autoveicoli di peso ≤ 30 kN)	0,7	0,7	0,6
Categoria G Rimesse e parcheggi (per autoveicoli di peso > 30 kN)	0,7	0,5	0,3
Categoria H Coperture	0,0	0,0	0,0
Vento	0,6	0,2	0,0
Neve (a quota ≤ 1000 m s.l.m.)	0,5	0,2	0,0

Neve (a quota > 1000 m s.l.m.)	0,7	0,5	0,2
Variazioni termiche	0,6	0,5	0,0

I valori dei coefficienti parziali di sicurezza γ_{Gi} e γ_{Qj} utilizzati nelle calcolazioni sono dati nelle NTC 2008 in § 2.6.1, Tab. 2.6.I

AZIONI AMBIENTALI E NATURALI

Si è concordato con il Committente che le prestazioni attese nei confronti delle azioni sismiche siano verificate agli stati limite, sia di esercizio che ultimi individuati riferendosi alle prestazioni della costruzione nel suo complesso, includendo gli elementi strutturali, quelli non strutturali e gli impianti.

Gli stati limite di esercizio sono:

- **Stato Limite di Operatività (SLO)**
- **Stato Limite di Danno (SLD)**

Gli stati limite ultimi sono:

- **Stato Limite di salvaguardia della Vita (SLV)**
- **Stato Limite di prevenzione del Collasso (SLC)**

Le probabilità di superamento nel periodo di riferimento P_{VR} , cui riferirsi per individuare l'azione sismica agente in ciascuno degli stati limite considerati, sono riportate nella successiva tabella:

Stati Limite P_{VR} :		Probabilità di superamento nel periodo di riferimento V_R
Stati limite di esercizio	SLO	81%
	SLD	63%
Stati limite ultimi	SLV	10%
	SLC	5%

Per la definizione delle forme spettrali (spettri elastici e spettri di progetto), in conformità ai dettami del D.M. 14 gennaio 2008 § 3.2.3. sono stati definiti i seguenti termini:

- Vita Nominale
- Classe d'Uso;
- Categoria del suolo;
- Coefficiente Topografico;
- Latitudine e longitudine del sito oggetto di edificazione

Tali valori sono stati utilizzati da apposita procedura informatizzata sviluppata dalla STS s.r.l., che, a partire dalle coordinate del sito oggetto di intervento, fornisce i parametri di pericolosità sismica da considerare ai fini del calcolo strutturale, riportati nei tabulati di calcolo.

Si è inoltre concordato che le verifiche delle prestazioni saranno effettuate per le azioni derivanti dalla *neve, dal vento e dalla temperatura* secondo quanto previsto al cap. 3 del DM 14.01.08 e della Circolare del Ministero delle Infrastrutture e dei Trasporti del 2 febbraio 2009 n. 617 per un periodo di ritorno coerente alla classe della struttura ed alla sua vita utile.

Nel caso in specie trattandosi di opere di classe II, gli stati limite da verificare ed il tipo di verifica da effettuare secondo norma sono i seguenti:

- Stato Limite di Danno (SLD) con controllo degli spostamenti;
- Stato Limite di Salvaguardia (SLD) con verifica di resistenza.

DESTINAZIONE D'USO E SOVRACCARICHI VARIABILI DOVUTO ALLE AZIONI ANTROPICHE

Per la determinazione dell'entità e della distribuzione spaziale e temporale dei sovraccarichi variabili si è fatto riferimento alla tabella del D.M. 14.01.2008 in funzione della destinazione d'uso.

I carichi variabili comprendono i carichi legati alla destinazione d'uso dell'opera; i modelli di tali azioni possono essere costituiti da:

- carichi verticali uniformemente distribuiti q_k [kN/m²]
- carichi verticali concentrati Q_k [kN]
- carichi orizzontali lineari H_k [kN/m]

Tabella 3.1.II – Valori dei carichi d'esercizio per le diverse categorie di edifici

Cat.	Ambienti	q_k [kN/m ²]	Q_k [kN]	H_k [kN/m]
A	Ambienti ad uso residenziale. Sono compresi in questa categoria i locali di abitazione e relativi servizi, gli alberghi. (ad esclusione delle aree suscettibili di affollamento)	2,00	2,00	1,00
B	Uffici. Cat. B1 Uffici non aperti al pubblico Cat. B2 Uffici aperti al pubblico	2,00 3,00	2,00 2,00	1,00 1,00
C	Ambienti suscettibili di affollamento Cat. C1 Ospedali, ristoranti, caffè, banche, scuole Cat. C2 Balconi, ballatoi e scale comuni, sale convegni, cinema, teatri, chiese, tribune con posti fissi Cat. C3 Ambienti privi di ostacoli per il libero movimento delle persone, quali musei, sale per esposizioni, stazioni ferroviarie, sale da ballo, palestre, tribune libere, edifici per eventi pubblici, sale da concerto, palazzetti per lo sport e relative tribune	3,00 4,00 5,00	2,00 4,00 5,00	1,00 2,00 3,00
D	Ambienti ad uso commerciale. Cat. D1 Negozi Cat. D2 Centri commerciali, mercati, grandi magazzini, librerie...	4,00 5,00	4,00 5,00	2,00 2,00
E	Biblioteche, archivi, magazzini e ambienti ad uso industriale. Cat. E1 Biblioteche, archivi, magazzini, depositi, laboratori manifatturieri Cat. E2 Ambienti ad uso industriale, da valutarsi caso per caso	$\geq 6,00$ —	6,00 —	1,00* —
F-G	Rimesse e parcheggi. Cat. F Rimesse e parcheggi per il transito di automezzi di peso a pieno carico fino a 30 kN Cat. G Rimesse e parcheggi per transito di automezzi di peso a pieno carico superiore a 30 kN: da valutarsi caso per caso	2,50 —	2 x 10,00 —	1,00** —
H	Coperture e sottotetti Cat. H1 Coperture e sottotetti accessibili per sola manutenzione Cat. H2 Coperture praticabili Cat. H3 Coperture speciali (impianti, eliporti, altri) da valutarsi caso per caso	0,50 — —	1,20 — —	1,00 secondo categoria di appartenenza —
* non comprende le azioni orizzontali eventualmente esercitate dai materiali immagazzinati				
** per i soli parapetti o partizioni nelle zone pedonali. Le azioni sulle barriere esercitate dagli automezzi dovranno essere valutate caso per caso				

I valori nominali e/o caratteristici q_k , Q_k ed H_k di riferimento sono riportati nella Tab. 3.1.II. delle NTC 2008. In presenza di carichi verticali concentrati Q_k essi sono stati applicati su impronte di carico appropriate all'utilizzo ed alla forma dell'orizzontamento, in generale con forma dell'impronta di carico quadrata pari a 50 x 50 mm. , salvo che per le rimesse ed i parcheggi, per i quali i carichi si sono applicano su due impronte di 200 x 200 mm, distanti assialmente di 1,80 m.

MODELLI DI CALCOLO

Si sono utilizzati come modelli di calcolo quelli esplicitamente richiamati nel D.M. 14.01.2008 ed in particolare:

- analisi elastica lineare per il calcolo delle sollecitazioni derivanti da carichi statici

- analisi dinamica modale con spettri di progetto per il calcolo delle sollecitazioni di progetto dovute all'azione sismica
- analisi degli effetti del 2° ordine quando significativi
- verifiche sezionali agli s.l.u. per le sezioni in c.a. utilizzando il legame parabola rettangolo per il calcestruzzo ed il legame elastoplastico incrudente a duttilità limitata per l'acciaio
- verifiche plastiche per le sezioni in acciaio di classe 1 e 2 e tensionali per quelle di classe 3
- verifiche tensionali per le sezioni in legno
- analisi statica non lineare (push Over), quando specificato, nelle elaborazioni numeriche allegate

Per quanto riguarda le azioni sismiche ed in particolare per la determinazione del fattore di struttura, dei dettagli costruttivi e le prestazioni sia agli SLU che allo SLD si è fatto riferimento al D.M. 14.01.08 e alla circolare del Ministero delle Infrastrutture e dei Trasporti del 2 febbraio 2009, n. 617 che è stata utilizzata come norma di dettaglio.

La definizione quantitativa delle prestazioni e le verifiche sono state riportate nel fascicolo delle elaborazioni numeriche allegate.

TOLLERANZE

Nelle calcolazioni si è fatto riferimento ai valori nominali delle grandezze geometriche ipotizzando che le tolleranze ammesse in fase di realizzazione siano conformi alle euronorme EN 1992-1991- EN206 - EN 1992-2005:

- Copriferro -5 mm (EC2 4.4.1.3)
- Per dimensioni ≤ 150 mm ± 5 mm
- Per dimensioni ≤ 400 mm ± 15 mm
- Per dimensioni ≥ 2500 mm ± 30 mm

Per i valori intermedi con interpolazione lineare.

DURABILITÀ

Per garantire la durabilità della struttura sono state prese in considerazione opportuni stati limite di esercizio (**SLE**) in funzione dell'uso e dell'ambiente in cui la struttura dovrà essere utilizzata limitando sia gli stati tensionali che nel caso delle opere in calcestruzzo anche l'ampiezza delle fessure. La definizione quantitativa delle prestazioni, la classe di esposizione e le verifiche sono stati riportati nel fascicolo delle elaborazioni numeriche allegate.

Inoltre per garantire la durabilità, così come tutte le prestazioni attese, è stata posta adeguata

cura nelle previsioni sia nell'esecuzione che nella manutenzione e gestione della struttura prevedendo tutti gli accorgimenti utili alla conservazione delle caratteristiche fisiche e dinamiche dei materiali e delle strutture. La qualità dei materiali e le dimensioni degli elementi sono stati previsti in coerenza con tali obiettivi.

Durante le fasi di costruzione il Direttore dei Lavori si impegna ad implementare severe procedure di controllo sulla qualità dei materiali, sulle metodologie di lavorazione e sulla conformità delle opere eseguite al progetto esecutivo nonché alle prescrizioni contenute nelle "Norme Tecniche per le Costruzioni" DM 14.01.2008. e relative Istruzioni.

RELAZIONE DI CALCOLO

- **NORMATIVA DI RIFERIMENTO**

- D.M 14.01.2008 - Nuove Norme tecniche per le costruzioni;
- Circ. Ministero Infrastrutture e Trasporti 2 febbraio 2009, n. 617 Istruzioni per l'applicazione delle "Nuove norme tecniche per le costruzioni" di cui al D.M. 14 gennaio 2008;

- **REFERENZE TECNICHE (Cap. 12 D.M. 14.01.2008)**

UNI ENV 1992-1-1 Parte 1-1:Regole generali e regole per gli edifici.

UNI EN 206-1/2001 - Calcestruzzo. Specificazioni, prestazioni, produzione e conformità.

UNI EN 1993-1-1 - Parte 1-1:Regole generali e regole per gli edifici.

UNI EN 1995-1 – Costruzioni in legno

UNI EN 1998-1 – Azioni sismiche e regole sulle costruzioni

UNI EN 1998-5 – Fondazioni ed opere di sostegno

- **MISURA DELLA SICUREZZA**

Il metodo di verifica della sicurezza adottato è stato quello degli Stati Limite (**SL**) prevedendo due insiemi di verifiche rispettivamente per gli stati limite ultimi **SLU** e gli stati limite di esercizio **SLE**.

La sicurezza è stata quindi garantita progettando i vari elementi resistenti in modo da assicurare che la loro resistenza di calcolo sia sempre maggiore delle corrispondente domanda in termini di azioni di calcolo.

- **CRITERI ADOTTATI PER LA SCHEMATIZZAZIONE DELLA STRUTTURA**

La struttura è stata modellata con il metodo degli elementi finiti utilizzando vari elementi di libreria specializzati per schematizzare i vari elementi strutturali.

In particolare le travi ed i pilastri sono state schematizzate con elementi trave a due nodi deformabili assialmente, a flessione e taglio utilizzando funzioni di forma cubiche di Hermite, modello finito che ha la caratteristica di fornire la soluzione esatta in campo elastico lineare per cui non necessita di ulteriore suddivisioni interne degli elementi strutturali.

Gli elementi finiti a due nodi possono essere utilizzati in analisi di tipo non lineare potendo modellare non linearità sia di tipo geometrico che meccanico con i seguenti modelli :

1. Matrice geometrica per gli effetti del II° ordine;
2. Non linearità meccanica per comportamento assiale solo resistente a trazione o compressione;
3. Non linearità meccanica di tipo elasto-plastica con modellazione a plasticità concentrata e duttilità limitata con controllo della capacità rotazionale ultima delle cerniere plastiche.
(per le analisi sismiche di tipo **PUSHOVER** con le modalità previste dal D.M. 14/01/2008 e s.m.i).

Per gli elementi strutturali bidimensionali (pareti a taglio, setti, nuclei irrigidenti, piastre o superfici generiche) è stato utilizzato un modello finito a 3 o 4 nodi di tipo *shell* che modella sia il comportamento membranale (lastra) che flessionale (piastra).

Tale elemento finito di tipo isoparametrico è stato modellato con funzioni di forma di tipo polinomiale che rappresentano una soluzione congruente ma non esatta nello spirito del metodo FEM. Per questo tipo di elementi finiti la precisione dei risultati ottenuti dipende dalla forma e densità della MESH.

Il metodo è efficiente per il calcolo degli spostamenti nodali ed è sempre rispettoso dell'equilibrio a livello nodale con le azioni esterne.

Le verifiche sono state effettuate sia direttamente sullo stato tensionale ottenuto, per le azioni di tipo statico e di esercizio. Per le azioni dovute al sisma (ed in genere per le azioni che provocano elevata domanda di deformazione anelastica), le verifiche sono state effettuate sulle risultanti (forze e momenti) agenti globalmente su una sezione dell'oggetto strutturale (muro a taglio, trave accoppiamento, etc..)

Nel modello sono stati tenuti in conto i disassamenti tra i vari elementi strutturali schematizzandoli come vincoli cinematici rigidi.

La presenza di eventuali orizzontamenti sono stati tenuti in conto con vincoli cinematici rigidi o con modellazione della soletta con elementi SHELL.

L'analisi delle sollecitazioni è stata condotta in fase elastica lineare tenendo conto eventualmente degli effetti del secondo ordine.

Le sollecitazioni derivanti dalle azioni sismiche sono state ottenute sia con da analisi statiche equivalenti che con da analisi dinamiche modali.

Nel caso di calcolo della capacità di una struttura progettata, o di una esistente, a resistere al sisma, con verifica dell'effettiva duttilità strutturale si è ricorso ad una analisi statica di tipo non lineare (PUSHOVER).

I vincoli tra i vari elementi strutturali e con il terreno sono stati modellati in maniera congruente al reale comportamento strutturale.

Il modello di calcolo ha tenuto conto dell'interazione suolo-struttura schematizzando le fondazioni superficiali (con elementi plinto, trave o piastra) su suolo elastico alla Winkler.

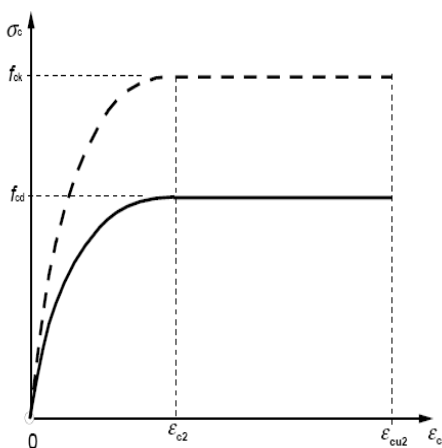
Nel caso di fondazioni profonde i pali vengono modellati sia per le azioni verticali che trasversali modellando il terreno alla Winkler in funzione del modulo di reazione orizzontale.

Nel caso delle strutture isolate alla base gli isolatori sono stati modellati come elementi a due nodi a comportamento elasto-viscoso deformabili sia a taglio che assialmente.

I legami costitutivi utilizzati nelle analisi globali finalizzate al calcolo delle sollecitazioni sono del tipo elastico lineare, mentre nelle eventuali analisi non lineari di tipo PUSHOVER i legami costitutivi utilizzati sono di tipo elastoplastico - incrudente a duttilità limitata, elasto-fragile, elastoplastico a compressione e fragile a trazione.

Per le verifiche sezionali sono stati utilizzati i seguenti legami:

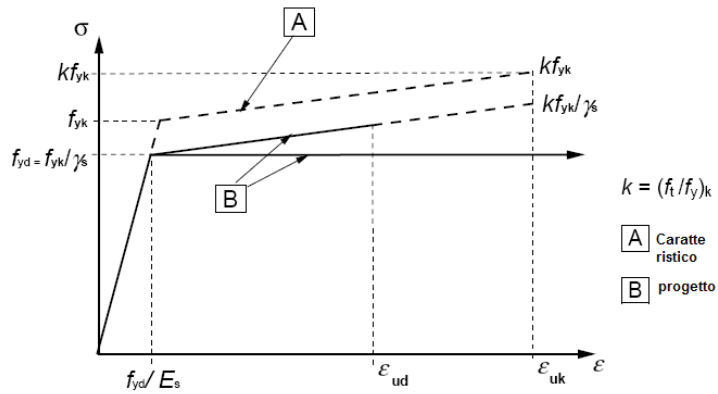
- **LEGAME PARABOLA RETTANGOLO PER IL CALCESTRUZZO**



Legame costitutivo di progetto del calcestruzzo

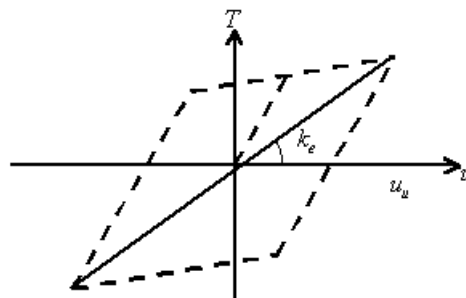
Il valore ϵ_{cu2} nel caso di analisi non lineari è stato valutato in funzione dell'effettivo grado di confinamento esercitato dalle staffe sul nucleo di calcestruzzo.

- **LEGAME ELASTICO PREFETTAMENTE PLASTICO O INCRUDENTE O DUTTILITA' LIMITATA PER L'ACCIAIO**



Legame costitutivo di progetto acciaio per c.a.

- legame rigido plastico per le sezioni in acciaio di classe 1 e 2 e elastico lineare per quelle di classe 3 e 4
- legame elastico lineare per le sezioni in legno
- legame elasto-viscoso per gli isolatori



Legame costitutivo isolatori

Il modello di calcolo utilizzato è rappresentativo della realtà fisica per la configurazione finale anche in funzione delle modalità e sequenze costruttive.

• COMBINAZIONI DI CALCOLO

Le combinazioni di calcolo considerate sono quelle previste dal D.M. 14.01.2008 per i vari stati limite e per le varie azioni e tipologie costruttive.

In particolare, ai fini delle verifiche degli stati limite, sono state definite le seguenti combinazioni delle azioni (Cfr. al § 2.5.3 NTC 2008):

- Combinazione fondamentale, generalmente impiegata per gli stati limite ultimi (SLU) (2.5.1)

- Combinazione caratteristica (rara), generalmente impiegata per gli stati limite di esercizio (SLE) irreversibili, da utilizzarsi nelle verifiche alle tensioni ammissibili di cui al § 2.7(2.5.2)
- Combinazione frequente, generalmente impiegata per gli stati limite di esercizio (SLE) reversibili (2.5.3)
- Combinazione quasi permanente (SLE), generalmente impiegata per gli effetti a lungo termine(2.5.4)
- Combinazione sismica, impiegata per gli stati limite ultimi e di esercizio connessi all'azione sismica E (v. § 3.2 form. 2.5.5):
- Combinazione eccezionale, impiegata per gli stati limite ultimi connessi alle azioni eccezionali di progetto Ad (v. § 3.6 form. 2.5.6):

Nelle combinazioni per SLE, sono stati omessi i carichi Q_{kj} dal momento che hanno un contributo favorevole ai fini delle verifiche e, se del caso, i carichi G_2 .

Altre combinazioni sono state considerate in funzione di specifici aspetti (p. es. fatica, ecc.), ove nelle formule il simbolo “+” è da intendersi “combinato con”.

I valori dei coefficienti parziali di sicurezza γ_{Gi} e γ_{Qj} sono stati desunti dalle norme (Cfr. § 2.6.1, Tab. 2.6.I)

Per le combinazioni sismiche:

Nel caso delle costruzioni civili e industriali le verifiche agli stati limite ultimi o di esercizio sono state effettuate per la combinazione dell'azione sismica con le altre azioni (Cfr. § 2.5.3 form. 3.2.16 delle NTC 2008)

Gli effetti dell'azione sismica saranno valutati tenendo conto delle masse associate ai carichi gravitazionali (form. 3.2.17).

I valori dei coefficienti Ψ_{2j} sono stati desunti dalle norme (Cfr. Tabella 2.5.I)

La struttura è stata progettata così che il degrado nel corso della sua vita nominale, con manutenzione ordinaria, non pregiudichi le sue prestazioni in termini di resistenza, stabilità e funzionalità, portandole al di sotto del livello richiesto dalle presenti norme.

Le misure di protezione contro l'eccessivo degrado sono state stabilite con riferimento alle previste condizioni ambientali.

La protezione contro l'eccessivo degrado è stata ottenuta con un'opportuna scelta dei dettagli, dei materiali e delle dimensioni strutturali, con l'utilizzo, ove necessario, dell'applicazione di sostanze o ricoprimenti protettivi, nonché con l'adozione di altre misure di protezione attiva o passiva.

● AZIONI SULLA COSTRUZIONE

AZIONE SISMICA

Come indicato nelle NTC 2008 l'azione sismica è stata caratterizzata da 3 componenti traslazionali, due orizzontali contrassegnate da X ed Y ed una verticale contrassegnata da Z, considerate tra di loro indipendenti, ed in funzione del tipo di analisi adottata, mediante una delle seguenti rappresentazioni:

- accelerazione massima attesa in superficie;
- accelerazione massima e relativo spettro di risposta attesi in superficie;
- accelerogramma.

l'azione in superficie è stata assunta come agente su tali piani.

Le due componenti ortogonali indipendenti che descrivono il moto orizzontale sono state caratterizzate dallo stesso spettro di risposta. L'accelerazione massima e lo spettro di risposta della componente verticale attesa in superficie sono stati determinati sulla base dell'accelerazione massima e dello spettro di risposta delle due componenti orizzontali.

In allegato alle NTC, per tutti i siti considerati, sono stati forniti i valori dei precedenti parametri di pericolosità sismica necessari per la determinazione delle azioni sismiche.

AZIONI DOVUTE AL VENTO

Le azioni del vento sono state determinate in conformità al §3.3 del DM 14.01.08 e della Circolare del Ministero delle Infrastrutture e dei Trasporti del 2 febbraio 2009 n. 617. Si precisa che tali azioni hanno valenza significativa in caso di strutture di elevata snellezza e con determinate caratteristiche tipologiche come ad esempio le strutture in acciaio.

AZIONI DOVUTE ALLA TEMPERATURA

E' stato tenuto conto delle variazioni giornaliere e stagionali della temperatura esterna, irraggiamento solare e convezione comportano variazioni della distribuzione di temperatura nei singoli elementi strutturali, con un delta di temperatura di 15° C.

Nel calcolo delle azioni termiche, si è tenuto conto di più fattori, quali le condizioni climatiche del sito, l'esposizione, la massa complessiva della struttura, la eventuale presenza di elementi non strutturali isolanti, le temperature dell'aria esterne (Cfr. § 3.5.2), dell'aria interna (Cfr. § 3.5.3) e la distribuzione della temperatura negli elementi strutturali (Cfr § 3.5.4) ~~viene assunta~~ in conformità ai dettami delle NTC 2008.

NEVE

Il carico provocato dalla neve sulle coperture è stato valutato mediante la seguente espressione di normativa:

$$q_s = \mu_i \cdot q_{sk} \cdot C_E \cdot C_t \quad (\text{Cfr. §3.3.7})$$

dove: q_s è il carico neve sulla copertura;

μ_i è il coefficiente di forma della copertura, fornito al (Cfr.§ 3.4.5);

q_{sk} è il valore caratteristico di riferimento del carico neve al suolo [kN/m²], fornito al (Cfr.§ 3.4.2) delle NTC per un periodo di ritorno di 50 anni;

C_E è il coefficiente di esposizione di cui al (Cfr.§ 3.4.3);

C_t è il coefficiente termico di cui al (Cfr.§ 3.4.4).

AZIONI ECCEZIONALI

Per le azioni eccezionali, che si presentano in occasione di eventi quali incendi, esplosioni ed urti, ove richiesto da specifiche esigenze di destinazione d'uso, sono state considerate nella progettazione, con calcolo e verifica della suddette azioni, determinate sulla base delle indicazioni di cui al § 3.6.1 delle NTC.

AZIONI ANTROPICHE E PESI PROPRI

Nel caso delle spinte del terrapieno sulle pareti di cantinato (ove questo fosse presente), in sede di valutazione di tali carichi, (a condizione che non ci sia grossa variabilità dei parametri geotecnici dei vari strati così come individuati nella relazione geologica), è stata adottata una sola tipologia di terreno ai soli fini della definizione dei lati di spinta e/o di eventuali sovraccarichi.

SOFTWARE UTILIZZATI –TIPO DI ELABORATORE

Le analisi e le verifiche sono state condotte con il metodo degli stati limite (SLU ed SLE) utilizzando i coefficienti parziali della normativa di cui al DM 14.01.2008 come in dettaglio specificato negli allegati tabulati di calcolo.

L'analisi delle sollecitazioni è stata effettuata in campo elastico lineare, per l'analisi sismica è stata effettuata una analisi dinamica modale di tipo nodale con masse concentrate ai nodi.

SOFTWARE UTILIZZATO : CDSWin versione 2011 con licenza chiave n° 4382:

S.T.S. s.r.l. Software Tecnico Scientifico S.r.l.

Via Tre Torri n°11 – Compl. Tre Torri

95030 Sant'Agata li Battiati (CT).

CODICE DI CALCOLO, SOLUTORE E AFFIDABILITA' DEI RISULTATI

Come previsto al punto 10.2 delle norme tecniche di cui al D.M. 14.01.2008 l'affidabilità del codice utilizzato è stata verificata sia effettuando il raffronto tra casi prova di cui si conoscono i risultati esatti sia esaminando le indicazioni, la documentazione ed i test forniti dal produttore stesso.

Si allegano alla presente i test sui casi prova forniti dalla S.T.S. s.r.l. a riprova dell'affidabilità dei risultati ottenuti.

La S.T.S. s.r.l. a riprova dell'affidabilità dei risultati ottenuti fornisce direttamente on-line i test sui casi prova (<http://www.stsweb.it/STSWeb/ITA/homepage.htm>)

Il software è inoltre dotato di filtri e controlli di autodiagnostica che agiscono a vari livelli sia della definizione del modello che del calcolo vero e proprio.

I controlli vengono visualizzati, sotto forma di tabulati, di videate a colori o finestre di messaggi.

In particolare il software è dotato dei seguenti filtri e controlli:

- Filtri per la congruenza geometrica del modello di calcolo generato
- Controlli a priori sulla presenza di elementi non connessi, interferenze, mesh non congruenti o non adeguate.
- Filtri sulla precisione numerica ottenuta, controlli su eventuali mal condizionamenti delle matrici, verifica dell'indice di condizionamento.
- Controlli sulla verifiche sezionali e sui limiti dimensionali per i vari elementi strutturali in funzione della normativa utilizzata.
- Controlli e verifiche sugli esecutivi prodotti.

VALUTAZIONE DEI RISULTATI E GIUDIZIO MOTIVATO SULLA LORO ACCETTABILITÀ

Il software utilizzato permette di modellare analiticamente il comportamento fisico della struttura utilizzando la libreria disponibile di elementi finiti.

Le funzioni di visualizzazione ed interrogazione sul modello permettono di controllare sia la coerenza geometrica che le azioni applicate rispetto alla realtà fisica.

Inoltre la visualizzazione ed interrogazione dei risultati ottenuti dall'analisi quali sollecitazioni, tensioni, deformazioni, spostamenti, reazioni vincolari hanno permesso un immediato controllo con i risultati ottenuti mediante schemi semplificati di cui è nota la soluzione in forma chiusa nell'ambito della Scienza delle Costruzioni.

Si è inoltre controllato che le reazioni vincolari abbiano dato valori in equilibrio con i carichi applicati, in particolare per i valori dei taglianti di base delle azioni sismiche si è provveduto a confrontarli con valori ottenuti da modelli SDOF semplificati.

Le sollecitazioni ottenute sulle travi per i carichi verticali direttamente agenti sono stati confrontati con semplici schemi a trave continua.

Per gli elementi inflessi di tipo bidimensionale si è provveduto a confrontare i valori ottenuti dall'analisi FEM con i valori di momento flettente ottenuti con gli schemi semplificati della Tecnica delle Costruzioni.

Si è inoltre verificato che tutte le funzioni di controllo ed autodiagnostica del software abbiano dato esito positivo.

PRESTAZIONI ATTESE AL COLLAUDO

La struttura a collaudo dovrà essere conforme alle tolleranze dimensionali prescritte nella presente relazione, inoltre relativamente alle prestazioni attese esse dovranno essere quelle di cui al § 9 del D.M. 14.01.2008.

Ai fini della verifica delle prestazioni il collaudatore farà riferimento ai valori di tensioni, deformazioni e spostamenti desumibili dall'allegato fascicolo dei calcoli statici per il valore delle le azioni pari a quelle di esercizio.